



Inauguration du MAD Building

« OCCUPATION : DESIGN - Brussels vision on design »

MAD BRUSSELS



MAD Brussels a inauguré ses nouveaux bureaux en avril dernier. 3000 m² fraîchement rénovés entièrement dédiés à la mode et au design: expositions, conférences, workshops, résidences ainsi que des espaces de travail à disposition des designers, stylistes, start-ups et jeunes diplômés.

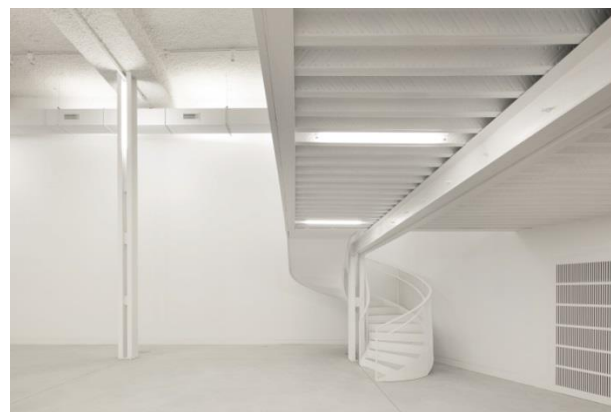
MAI 2017



Beau et blanc

La rénovation de cette ancienne usine dans le quartier Dansaert a été confiée au bureau d'architecture Vers plus de bien être V+ et au collectif Rotor. Au lieu de

tout raser, ils ont préféré valoriser l'existant en conservant et embellissant les volumes. Un travail précis autour des différentes teintes de blanc, des matières et textures rend ce lieu très lumineux et agréable.

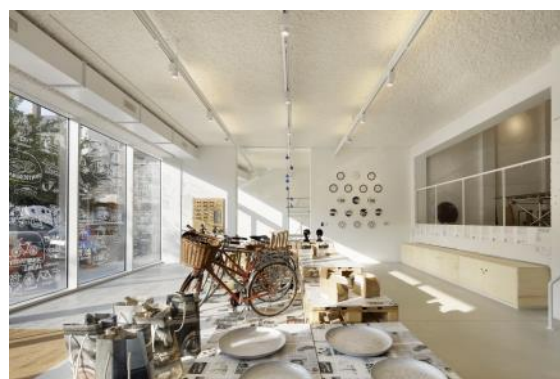


Exposition « OCCUPATION : DESIGN – Brussels vision on design »

Le MAD avait mis les petits plats dans les grands pour fêter l'occasion: quatre jours d'inauguration avec diverses activités : visites guidées, animations, workshops,

L'événement principal est l'exposition Occupation Designer – Brussels Vision on Design (curation par DAMNation). Afin de montrer la diversité du design et ses multiples applications, six designers vivant et travaillant à Bruxelles présentent leurs créations qui convergent sur un objectif commun : l'amélioration des conditions de vie et de travail, depuis la résolution de problèmes liés à des produits, l'aménagement urbain, le progrès social et le développement de l'identité.

1/ « Market » d'Annelys de Vet



La designer présente une sélection de designers installés à Bruxelles dont le travail illustre une meilleure conscience de la complexité et la précarité de notre société. Ces derniers ont créé l'ensemble du processus d'un produit de manière socialement responsable et critique.

Annelys de Vet est une designer dont l'œuvre s'articule autour d'un réseau critique et engagé. Elle est la fondatrice du label « Disarming Design from Palestine » qui conçoit et distribue des produits utiles venus de Palestine (prix Henry van de Velde – catégorie « Communication »).

Elle est également à l'origine des éditions d'atlas subjectifs, dont notamment un « Atlas subjectif du Hainaut » (2013).

bureaudevot.be / subjectiveatlas.info / disarmingdesign.ps

2/ « Building landscapes » de Bas Smet



Le bâtiment du MAD occupe tout au bloc du quartier Dansaert et connecte deux places urbaines. L'installation de Bas Smet vise à révéler les paysages cachés au sein du bâtiment.

Trois espaces ont été choisis et transformés en paysages contemporains aux climats et atmosphères bien distincts : le bâtiment comme une ville, la ville comme un paysage et le paysage comme le monde. Les projets de Bas Smet présentent des échelles variables, allant de la vision territoriales à des paysages d'infrastructures, de vastes parcs à des jardins privés, de centres villes à des plateaux de tournage. Chaque projet révèle un paysage visible mais imperceptible.

bassmet.be

3/ « Candy Heap sale and other stories » de Benjamin Loyauté



© *Sorry for you too, 2017* © photo Dylan Perrenoud. *And other stories...*, courtesy of Benjamin Loyauté

Benjamin Loyauté a créé le Loulouti, un bonbon parfumé à la rose de Damas dont la forme évoque « l'idole aux yeux », une sculpture antique syrienne qui intrigue toujours et dont la fonction n'a jamais été véritablement tranchée. Candy Heap Sale est une Action filmé qui met en scène ce petit bonbon hors du cadre muséal : à la manière des vendeurs itinérants, le designer interpelle les passants de Bruxelles, les poussant à sortir d'une contemplation passive propre aux musées.

Le Loulouti, par sa capacité à faire affleurer des souvenirs, permet d'entrer avec l'histoire individuelle de chacun et invite aux réactions émotives et pragmatiques face à la tragédie syrienne.

L'œuvre de Benjamin Loyauté évolue aux frontières des systèmes collaboratifs et transdisciplinaires, et ses expérimentations l'amènent à aborder les aspects géopolitiques de l'art et du design ainsi que le pouvoir des objets.

benjaminloyaute.com

4/ « OS_Playstation 2 » de Thomas Lommée & Christiane Högner



Leur collaboration est l'un des moteurs du projet OpenStructures (OS), modèle de construction modulaire dans lequel tout le monde conçoit pour tout le monde avec comme point de départ une grille géométrique commune. Ce projet s'articule autour d'un langage commun du design qui encourage la réutilisation, l'improvisation, l'autoapprentissage et la cocréation. En proposant un langage (du design) partagé, OS encourage la collaboration et permet de connecter des éléments de différentes origines.

Pour Occupation Designers, ce duo belgo-allemand propose une présentation de la philosophie OpenStructures au travers de matières premières, de pièces et de constructions compatibles avec le modèle OS.

openstructures.net

5/ « Nature, symbols and fluids » de Xavier Lust



© xavierlust.com

Avec cette exposition, le designer a voulu montrer ce qui se cache derrière la conception et la réalisation de ses pièces de design. Il résume ses inspirations en trois mots :

La *Nature*, car son langage formel de construction essentiel et performant est la meilleure analogie au design.

Les *Symboles*, qui se retrouvent dans bon nombre de ses créations (T-chair, S-table, Archiduchaise, ...).

Les *Fluides*, qui suscitent un mouvement perceptible dans toutes ses pièces induit.

Le design caractéristique de Xavier Lust est clairement reconnaissable à la tension visible qu'il donne à ses objets et aux courbes inspirées par son processus innovant de (dé)formation de surfaces métalliques.

xavierlust.com

6/ « Food fiction » de Laurence Soetens



© [Laurence Soetens facebook](#)

Avec Food Fiction, Laurence Soetens scénographie des événements et se sert de la nourriture comme outil de communication. Les scénographies sont imaginées pour résoudre des problèmes de logistique et proposer des solutions aux contraintes. Sa réflexion porte sur la nourriture en elle-même, les aspects culturels qu'elle véhicule, les habitudes, ... en détournant tous ces codes.

Photographies © Maxime Delvaux

Info pratiques

21.04 > 20.08.17
Mercredi – dimanche
11h – 16h
8 € (gratuit pour les étudiants)
Dimanche 23.04 > 11h - 18h

[MAD](#)

Place du Nouveau
Marché aux grains 10,
1000 Bruxelles
+32 (0)2 880 85 62
contact@mad.brussels